

CHRISTINE OLLIER

# PAYSAGE COSA MENTALE

LE RENOUVELLEMENT DE LA NOTION DE PAYSAGE  
À TRAVERS LA PHOTOGRAPHIE CONTEMPORAINE



LOCO



# PAYSAGE COSA MENTALE

## LE RENOUVELLEMENT DE LA NOTION DE PAYSAGE À TRAVERS LA PHOTOGRAPHIE CONTEMPORAINE

DE **CHRISTINE OLLIER**

PRÉFACE DE **JEAN-CHRISTOPHE BAILLY**

Durant ces quatre dernières décennies, le sujet « Paysage » est devenu une des problématiques majeures de la photographie contemporaine. Le texte de Christine Ollier examine et synthétise l'ampleur du renouvellement conceptuel et formel lié à cette thématique.

Les notions philosophiques qui structurent cette notion aujourd'hui se sont complexifiées ; les différents courants esthétiques de notre modernité ainsi que les apports des technologies de l'image en ont élargi la vision. Cet ouvrage présente un certain nombre de démarches artistiques exemplaires mettant en avant la complexité et la richesse de ce courant photographique contemporain. Outre la synthèse de l'auteur, il laisse une grande part aux reproductions d'œuvres issues des collections publiques françaises de près de 70 artistes français et étrangers.

**Œuvres de :** Robert Adams, Daren Almond, Ryuta Amae, Dominique Auerbacher, Lewis Baltz, Gabriele Basilico, Taysir Batniji, Bernd & Hilla Becher, Elina Brotherus, Alain Bublex, Balthasar Burkhard, Jean-Marc Bustamante, Florence Chevallier, Claire Chevrier, Arnaud Claass, Robin Collyer, Stéphane Couturier, Willie Doherty, George Dupin, Thibaut Cuisset, John Davies, Tacita Dean, Véronique Ellena, Elger Esser, Leo Fabrizio, Gilbert Pastenaekens, Felten-Massinger, Anne-Marie Filaire, Hamish Fulton, Julie Ganzin, Jean-Louis Garnell, Luigi Ghirri, Rodney Graham, Paul Graham, Angela Grauerholz, Andreas Gursky, Laura Henno, Ilkka Halso, Axel Hütte, Andrea Keen, Ellen Kooi, Shai Kremer, Guillaume Lemarchal, Claire Lesteven, Vera Lutter, Corinne Mercadier, Tania Mouraud, Jean-Luc Mylayne, Jürgen Nefzger, Walter Niedermayr, Paola De Pietri, Éric Poitevin, Catherine Poncin, Paul Pouvreau, Sophie Ristelhueber, Thomas Ruff, Edward Ruscha, Mark Ruwedel, Paola Salerno, Studio Marlot-Chopard, Thomas Struth, Holger Trülzsch, Massimo Vitali, Jeff Wall, Ian Wallace, Donovan Wylie, Xavier Zimmermann.

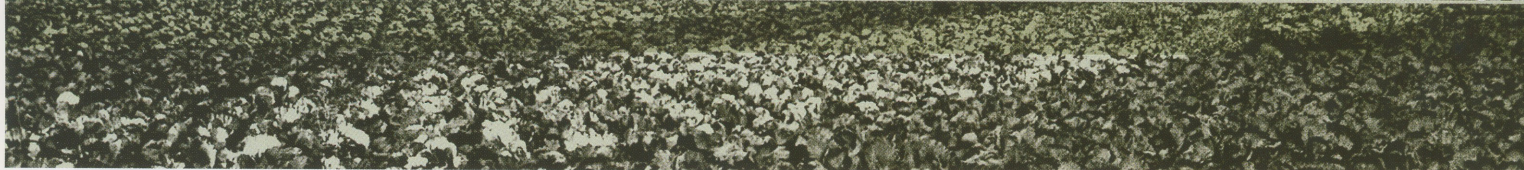
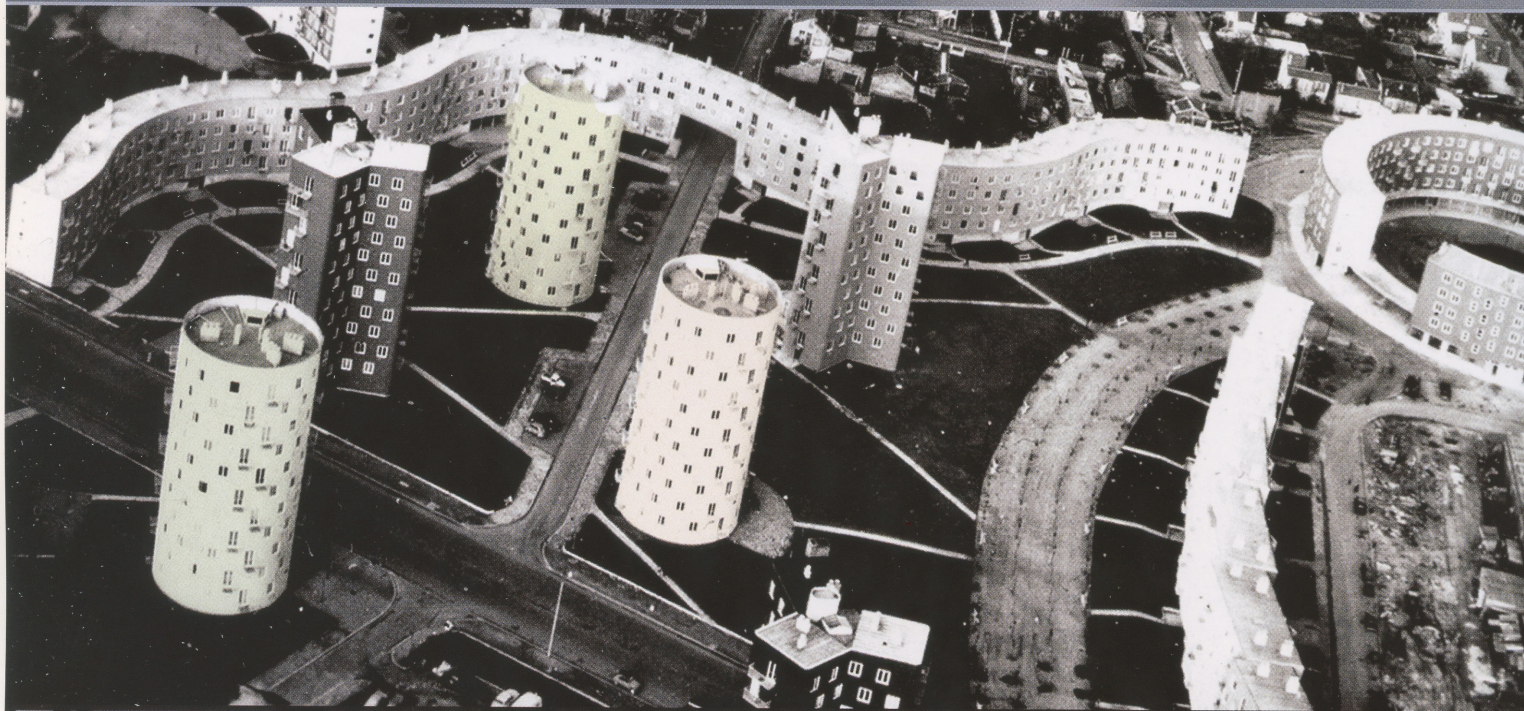
**Ce livre a reçu le soutien de :** Arsenal de Metz, Artothèque de Vitré, Centre national des arts plastiques (aide à l'édition), Fondation nationale des arts graphiques et plastiques, Maison nationale des artistes de Nogent-sur-Marne, Maison des Arts Solange-Baudoux de la Ville d'Évreux, Musée de La Roche-sur-Yon et Musée de Laval.



Prix : 45 € TTC  
ISBN : 978-2-91950-722-1  
[www.editionsloco.com](http://www.editionsloco.com)







**Catherine Poncin :**

*Sans titre 001, 2001.*

De la série « Du champ des hommes, territoires ». Tirage photographique couleur. 80 x 120 cm.

(commande de la Ville de Bobigny / coll. départementale d'art contemporain de Seine-Saint-Denis)



de la photographie se confond avec celle de la lecture. Son œil circulerait dans le paysage de la manière dont il circule dans le livre, traquant la présence qui saisit, requiert, effraie ou ravit. Là où l'écrivain sortirait son carnet, Anne-Lise Broyer sort son appareil et fabrique une image. Paysages ou portraits, natures mortes... en noir et blanc le plus souvent, comme pour retrouver le gris du texte ou bien quelque chose comme de la matière grise. Des images pensives plutôt que pensées. Elle souhaite faire du lieu de révélation que représente la photographie l'analogon d'un espace mental où quelque chose prendrait corps, un souvenir, une réminiscence ou une vision, un fantôme<sup>33</sup>. »

La démarche de Catherine Poncin est tout aussi singulière et hybride. L'artiste la définit comme un processus créatif de « l'image par l'image » qui tisse des liens entre photographie, récit, archives et mémoire collective. Elle utilise des fragments d'images existantes qui véhiculent une histoire et dont elle retient des éléments d'informations pour construire une narration qu'elle offre à l'imaginaire du spectateur. Dans le travail de Catherine Poncin, les nouvelles technologies ont leur importance car en améliorant les techniques du photomontage, elles enrichissent un potentiel formel et conceptuel. Dans sa démarche, l'artiste ne traite pas seulement du paysage, mais l'aborde d'une manière singulière dans *Du champ des hommes, territoires*<sup>34</sup>. Dans cette série, elle retrace l'histoire de la ville de Bobigny, en marquant les étapes de son développement par l'empilement de strates photographiques. Elle confère un sens historique à l'image par la composition de l'image, la mise en relation des fragments agissant comme une contraction temporelle particulièrement frappante.

Une tonalité nostalgique s'affirme davantage dans les pratiques qui réactivent d'anciennes techniques photographiques. Les sténopés du duo belge Felten-Massinger ou ceux de la Française Claire Lesteven déréalisent ainsi les sites photographiés et nous transportent dans un hors-temps qui fait basculer la perception du paysage dans un onirisme photographique. Il ne s'agit pas pour autant de répéter une vision dix-neuviémiste, mais d'en user pour la renouveler à travers une perception contemporaine. Le format souvent monumental des sténopés ajoute une dimension plastique. Les Felten-Massinger utilisent une chambre noire surdimensionnée de la taille d'une caravane, tractée au gré des captations. Elles mettent à profit tous les accidents du sténopé ainsi que la déformation courbe induite par la prise de vue panoramique pour créer, à partir de scènes campagnardes, un lieu rêvé enveloppé d'une chromatique mordorée, d'où émergent petit à petit les détails contemporains cachés dans cette singulière matière photographique.

La *camera obscura* de Claire Lesteven a atteint des dimensions variables jusqu'à se nicher dans une réserve d'eau américaine ou dans le pylône d'un pont de Detroit. Cette méthode autorise la monumentalité pour ses images en noir et blanc, d'ordinaire beaucoup plus petites. Ces sténopés peuvent paraître similaires à ceux livrés par Vera Lutter, mais l'approche de Claire Lesteven favorise une évasion esthétique plutôt qu'un rendu documentaire. Elle transforme la vision

---

**Notes :**

33. Texte paru dans le site Internet de l'artiste : <http://www.annelisebroyer.com>

34. Commande de la Ville de Bobigny, 2001, catalogue paru à Paris chez Filigranes, 2001.